



# MITTEILUNGSBLATT

## der Gemeinde Eiselfing

Ausgabe 03 - 2022



Motiv: Frühlingserwachen am Eiselfinger Naturlehrpfad



## Anmeldeschluss:

Anmeldeschluss für Anträge zur Sitzung des Gemeinderats am 5. April 2022 ist Freitag, 25. März 2022.

Die Sitzungstermine und jeweiligen Tagesordnungen finden Sie unter: [www.eiselfing.de](http://www.eiselfing.de)

## Ihr Kontakt zum Bürgermeister:

Georg Reinthaler  
Josef-Huber-Straße 14  
83549 Eiselfing

Telefon dienstlich: 08071/9097-14  
Telefon privat: 08071/55 71 687  
Mobil: 0176/728 301 00  
E-Mail: [buerglermeister@eiselfing.de](mailto:buerglermeister@eiselfing.de)

## Öffnungszeiten Gemeindeverwaltung:

Mo. 08.00 - 12:00 Uhr und 13:00 - 16:00 Uhr  
Di. 08:00 - 12:00 Uhr  
Mi. kein Parteiverkehr  
Do. 08:00 - 12:00 Uhr und 14:00 bis 18:00 Uhr  
Fr. 08:00 - 12:00 Uhr  
Terminabsprachen im Einzelfall sind nach wie vor möglich.  
Tel. 08071-9097-0

Der Behindertenbeauftragte der Gemeinde Eiselfing, Herr Rupert Ober, ist erreichbar:  
Tel. 08071-1349  
Anschrift: Lindenweg 6  
83549 Eiselfing

Die Seniorenbeauftragten der Gemeinde Eiselfing, Frau Renate Hanslmeier (Pfarrweg 3, 83549 Eiselfing) und Frau Maria Bösch (Ostermühl 2, 83549 Eiselfing), sind erreichbar: Tel. 08071/5264121 und 08071/5680

Der Jugendbeauftragte der Gemeinde Eiselfing, Herr Alexander Lax, ist erreichbar:  
Tel.: 08071- 9035528;  
Anschrift: Ziegeleistraße 8  
83549 Eiselfing

## Öffnungszeiten des Wertstoffhofes:

Fr. 13:00 - 16:30 Uhr  
Sa. 08:30 - 12:00 Uhr  
sowie jeden 1. Dienstag im Monat  
14:00 - 16:00 Uhr November - März (Winterzeit)  
15.00 - 17.00 Uhr April - Oktober (Sommerzeit)

## Termine Müllabfuhr:

Leerung Blaue Papiertonnen: **Di., 22.03.**  
Leerung Restmülltonnen: **Di., 08.03., Di., 22.03.;**  
Leerung der 1100 l Müllgroßbehälter: **Mi., 02.03., Mi., 09.03., Mi. 16.03., Mi., 23.03.;**

## Bekanntmachungen:

Bekanntmachungen, die an der Amtstafel der Gemeinde Eiselfing veröffentlicht werden, sind auch im Internet zu finden unter: [www.eiselfing.de](http://www.eiselfing.de)

**Kratzhuber**  
BIO VON DAHOAM  
frisch geschlachtet & verpackt!

**Biomasthähnchen**

**JETZT BESTELLEN**

→ **0151 220 472 99** ←  
→ bis spätestens 14.03.2022 ←

**Verkauf & Abholung**

**25.03.2022 von 17:30 -19:30**  
**26.03.2022 von 9:00 -11:00**

in Alteiselfing, Hauptstr. 14  
**bei Familie Gansmaier**  
kratzhuber@googlemail.com

Naturland



## Aus dem Gemeinderat

### Sitzung vom 8. Februar 2022

(Alle Beschlüsse einstimmig, sofern nicht anders angegeben)

1. Genehmigung der Niederschrift der öffentlichen Sitzung des Gemeinderats vom 11. Januar 2022

#### 2. Bauanträge

a) Antrag auf Vorbescheid: Abbruch des bestehenden Gebäudes, Neubau eines Mehrfamilienhauses an der Nord-West-Grenze des Grundstücks sowie Neubau eines Einfamilienhauses an der Süd-Ost-Ecke des Grundstücks auf den Grundstücken FlNr. 295/2 und 299/26 der Gemarkung Bachmehring (Otto-Geist-Straße 17, Eiselfing)

b) Neubau einer Kinderkrippe in Modulbauweise für die Kindertagesstätte Sankt Rupert, Eiselfing, auf den Grundstücken FlNr. 329/3 und 329/4 der Gemarkung Bachmehring (Pfarrer-Möderl-Weg 1, Eiselfing)

c) Antrag auf Vorbescheid: Errichtung einer Maschinenhalle auf dem Grundstück FlNr. 2468 der Gemarkung Aham (Murnstraße 4a, Bergham)

d) Anbau eines Wintergartens auf dem Grundstück FlNr. 1317/7 der Gemarkung Freiham (Am Weingarten 13, Kerschdorf)

e) Anbau eines Quergiebels an das bestehende Wohnhaus im Genehmigungsverfahren auf dem Grundstück FlNr. 1317/12 der Gemarkung Freiham (Am Weingarten 20, Kerschdorf)

f) Errichtung eines Einfamilienhauses mit Garage und Carport auf den Grundstücken FlNr. 1 und 1/1 der Gemarkung Aham (Aham 2a)

g) Neubau eines Melkgebäudes, eines Auslaufs und eines Tieflaufstalls auf den Grundstücken FlNr. 792, 793 und 952 der Gemarkung Aham (Thalham 15)

3. Vollzug des Baugesetzbuchs: Aufstellung eines Bebauungsplans „Bachmehring-Südost“ im vereinfachten Verfahren gem. § 13 BauGB; Aufstellungsbeschluss (mit 7:9 Stimmen abgelehnt)

4. Vollzug des Baugesetzbuchs: Aufstellung eines Bebauungsplans „Alteiselfing-Nord“ im vereinfachten Verfahren gem. § 13 BauGB; Aufstellungsbeschluss (vertagt)

5. Vollzug des Baugesetzbuchs: Änderung des Flächennutzungsplans für den Raum Wasserburg am Inn für den Bereich „Bachmehring Süd-West“; Änderungsbeschluss

6. Vollzug des Baugesetzbuchs: 8. Änderung des Bebauungsplans Nr. 10 „Salzburger Straße“ der Stadt Wasserburg am Inn; frühzeitige Unterrichtung der Behörden und sonstigen Träger\*innen öffentlicher Belange gem. § 4 Abs. 1 BauGB

7. Vollzug des Baugesetzbuchs: 9. Änderung des Bebauungsplans Nr. 2 „Oberes Bürgerfeld“ der Stadt Wasserburg am Inn; frühzeitige Unterrichtung der Behörden und sonstigen Träger\*innen öffentlicher Belange gem. § 4 Abs. 1 BauGB

8. Bekanntgabe von Beschlüssen aus der nichtöffentlichen Sitzung des Gemeinderats vom 11. Januar 2022 (kein Beschluss)

9. Sonstiges (kein Beschluss)

## Aus dem Fundamt

Im Fundamt der Gemeinde Eiselfing wurde abgegeben:

Gegenstand	Gefunden
Schlüsselbund	23.08.2021 Wertstoffhof Eiselfing
Armketten	26.08.2021 vor Gasthaus Sanftl
Fernglas	24.09.2021, Bachmehring Richtung neue Kapelle
Fernbedienung	14.11.2021, Lehrpfad Eiselfing
Schlüssel	19.11.2021, Pfarrer-Möderl-Weg vor der Schule

**Für gefundene Tiere und gefundene Handys gelten abweichende Regelungen, die im Bedarfsfall im Fundbüro erfragt werden können.**

Hat sich innerhalb von sechs Monaten nach der Anzeige des Fundes bei der Gemeinde kein Eigentümer gemeldet, erwirbt der Finder grundsätzlich das Eigentum an der Sache. Der Finder wird nach Ablauf der Frist

benachrichtigt, dass die Fundsache abgeholt werden kann. Der Finder muss allerdings weitere drei Jahre lang mit einem Bereicherungsanspruch des früheren Eigentümers rechnen.

Verzichtet der Finder auf die Sache, so geht das Eigentum auf die Gemeinde über (§ 976 Abs. 2 BGB).



## Aktueller Stand zum Sozialen Wohnungsbau in Eiselfing

Die Mitglieder des Gemeinderats hatten im Vorfeld der jüngsten Sitzung die Gelegenheit, sich vor Ort in der Josef-Huber-Straße ein persönliches Bild vom Baufortschritt zu machen.

Trotz aller derzeit bestehenden Schwierigkeiten rund um das Bauwesen liegt das Projekt weiterhin gut im Zeitplan. Das barrierefreie gemeindliche Gebäude mit insgesamt neun durch den Freistaat bezuschussten Mietwohnungen in nachhaltiger Holzmassivbauweise soll bis Ende Herbst 2022 soweit fertiggestellt sein.

Der Gemeinderat wird sich nun zum finalen Mietpreis und den Vergabekriterien beraten, ehe Interessenten aus dem Gemeindegebiet Eiselfing sich dann im Frühsommer 2022 bewerben können. Über den offiziellen Start des Bewerbungszeitraums wird rechtzeitig hier im Mitteilungsblatt, im Internetauftritt der Gemeinde sowie den heimischen Medien informiert.

Bei Einhaltung des aktuellen Zeitplans wird der Erstbezug der Wohnungen dann voraussichtlich zum 1. Januar 2023 möglich sein.



## Nachhaltiges Holzgebäude ersetzt Container auf dem Kindergartengelände



Auf dem Gelände des Eiselfinger Kindergartens entsteht in den kommenden Monaten der Neubau einer Kinderkrippe in nachhaltiger Holzmodulbauweise. Dieses Gebäude für eine Krippengruppe wird dann zum Start des neuen Kindergartenjahrs ab Herbst 2022 die bisherigen, als Übergangslösung genutzten, Container dauerhaft ersetzen. Laut aktueller Kostenschätzung investiert die Gemeinde Eiselfing

hierfür rund 600.000 Euro abzüglich eines noch final zu ermittelnden staatlichen Zuschusses. Das künftige Gebäude hat die Abmessungen 9,43 Meter x 15,43 Meter mit einer maximalen Wandhöhe von 4,55 Metern. Es wird ein Pultdach erhalten und sich in das Kindergartengelände einpassen. Zusätzlich entstehen am Pfarrer-Möderl-Weg noch zusätzliche Parkplätze.



**NIEDERLECHNER**  
**Landtechnik**

ALTEISELFING TELEFON 08071/51500 FAX 08071/40893



**SEYR** Traktoren

## DAMIT KÖNNEN SIE RECHNEN:

Jetzt bestellen und 4.500,- € Umweltbonus sichern (staatlicher Umweltbonus, den Sie nach Anschaffung eines Ford Kuga Plug-in-Hybrid Neufahrzeuges beantragen können). Mehr Informationen auf [bafa.de](http://bafa.de)



**-21%<sup>1)</sup>**

### Ford Kuga PHEV Cool & Connect, 225 PS (165 kW)

CVT Automatik, Ford Navigationssystem inkl. SYNC 3, LMF, Pre-Collision-Assist, Sportsitze vorn, SMS-Vorlesefunktion, DAB/DAB+, Bordcomputer, Sprachsteuerung für Audio und Telefon uvm.

~~€ 40.500,-~~

**€ 31.932,87**

Ford Kuga Cool & Connect, 5-türig 2.5l Duratec-PHEV, 165 kW (225 PS); Ein Angebot der Ford Bank GmbH, Henry-Ford-Straße 1, 80735 Köln für Privatkunden; 36 Monate Laufzeit, Laufleistung 30.000 km, 4.500,- € Leasingsonderzahlung, inkl. 890,- € Überführungskosten, inkl. 347,- € Ford Flatrate +.<sup>2)</sup>

Oder günstig leasen, schon ab

**€ 229,-**

pro Monat.

**Kraftstoffverbrauch (in l/100 km nach § 2 Nrn. 5, 6, 6a Pkw-EnVKV in der jeweils geltenden Fassung): 1,4 (kombiniert), (innerorts: entfällt), (außerorts: entfällt); CO<sub>2</sub>-Emissionen: 31 g/km (kombiniert); Stromverbrauch: 18,7 kWh/100 km (kombiniert).**

Angebot gültig bis 31.03.2022. Abbildungen ähnlich. Änderungen und Irrtümer vorbehalten. Monatl. Rate inkl. MwSt. ohne Zinsen. 1) Preisnachlass gegenüber der unverbindlichen Preisempfehlung des Fahrzeugherstellers. 2) Ford Protect Garantie-Schutzbrief inkl. Ford Assistance Mobilitätsgarantie auch für das 3. und 4. Jahr und die ersten 3 Inspektionen/Wartungen (Lohn- und Materialkosten, ausgenommen sind Inspektionen und Wartung des Gassystems bei einer Umrüstung auf CNG-/LPG-Betrieb) lt. Serviceplan und Wartungsumfang bei einer angenommenen Gesamtfahrleistung von max. 30.000 km.

**AUTO EDER**  
WASSERBURG

Auto Eder GmbH  
Gewerberg1 | 83549 Eiselfing  
Tel.: 08031/ 90 96 0  
[wasserburg@auto-eder.de](mailto:wasserburg@auto-eder.de)  
[www.autoeder-wasserburg.de](http://www.autoeder-wasserburg.de)



**Thomas Kielbassa**

Verkauf Neu- und Gebrauchtwagen

Telefon: 08071/ 90 96 -14

E-Mail: [t.kielbassa@auto-eder.de](mailto:t.kielbassa@auto-eder.de)



## Einfacher und schneller bewerben – Huber & Sohn optimiert Bewerbungsprozess

Die Arbeitswelt unterliegt einem stetigen Wandel, so auch der Bewerbungsprozess. Die Firma Huber & Sohn aus Bachmehring hat ihr Bewerbungsverfahren verändert und modernisiert – vorwiegend im Bereich gewerblicher Stellen.

Der Bedarf an Fachkräften ist groß, vor allem im Handwerk und gleichzeitig besteht oftmals eine Hürde, sich zu bewerben. Ausführliche Motivationsschreiben, Lebenslauf, Zeugnisse, Bewerbungsfoto und vieles mehr wünschen sich viele Arbeitgeber. Bei Huber & Sohn ist das nun anders: einfacher. Seit Januar 2022 hat das Unternehmen den Bewerbungsprozess modernisiert – der Erstkontakt wird einfach via WhatsApp, per E-Mail oder Telefon aufgenommen.

„Indem wir vorerst per WhatsApp oder telefonisch mit Kandidaten in Kontakt treten, können beide Seiten einen ersten Eindruck voneinander gewinnen. Fragen und einzelne Details klären wir so vorab – auch damit sich Bewerber ein erstes Bild von uns und der Arbeitsstelle machen können“, so Teresa Nützl, Recruiterin bei Huber & Sohn.

„Erfahrungsgemäß sind persönliche Gespräche aussagekräftiger als Bewerbungsschreiben, die außerdem mit viel Zeitaufwand einhergehen“, betont der Personalleiter Vinzenz Huber. „In unserem Familienbetrieb kennt man sich einfach und wir legen Wert auf den direkten Kontakt zueinander. Wir wählen Kandidaten auch danach aus, ob sie persönlich zu uns und unserem Betrieb passen. Dazu

braucht es gerade im gewerblichen Bereich nicht unbedingt ein detailliertes Bewerbungsschreiben.“



Personalabteilung bei Huber & Sohn



Produktion in Hafensham

## Der Energiespartipp des Monats März

Egal, was die Werbung sagt: Wasser aus Flaschen ist nicht gesünder als Wasser aus der Leitung. Und schon gar nicht klimafreundlicher: Durch Produktion, Abfüllung und Transport erzeugt Mineralwasser aus der Flasche bis zu 30 Kilogramm CO<sub>2</sub> pro Jahr und Kopf – und muss dann auch noch in die Wohnung geschleppt werden. Neben einer deutlich besseren CO<sub>2</sub>-Bilanz birgt Leitungswasser auch Vorteile bei den Kosten: 1.000 Liter Leitungswasser kosten nur etwa 2,50 Euro – das ist ein Argument, oder? Zumal der Durchschnittsdeutsche über mehr als sieben Jahre lang von dieser Menge trinken kann.

So geht's: Trinken Sie ab jetzt am besten nur noch Wasser aus der Leitung. Das ist nicht nur klimafreundlicher, sondern auch reiner. Die Richtlinien der deutschen Trinkwasserverordnung sind strenger als die für Mineralwasser. Mögen Sie kein stilles Wasser, gibt es auch die Möglichkeit, Ihr Leitungswasser selbst zu sprudeln. Dazu brauchen

Sie nur einen Trinkwassersprudler. Damit können Sie ganz nach Ihrem Geschmack Leitungswasser mit Kohlensäure versetzen.

### Bestattungshilfe **RIEDL**

Persönliche Gestaltung von Trauerfeiern · Individuelle Bestattungsformen

## Wasserburg

Bestattungsvorsorge

Bahnhofsplatz 4

# 0 80 71 / 9 20 46 40

Wir beraten Sie in unseren Geschäftsräumen oder auch gerne bei Ihnen zu Hause!

Edling	0 80 71 / 5 26 44 40
Rettenbach	0 80 39 / 13 45
Haag i. OB	0 80 72 / 37 48 48
Ebersberg	0 80 92 / 8 84 03
Höhenkirchen/Sieg.	0 81 02 / 9 98 68 77
Taufkirchen b. München	0 89 / 62 17 15 50

Tag und Nacht erreichbar!

www.bestattungshilfe-riedl.de

## DER NEUE NISSAN TOWNSTAR Family-Van ab Februar bei uns probefahren!



### NISSAN TOWNSTAR KOMBI ACENTA

DIG-T 130, 96 kW (130 PS), Benzin

Klimaanlage, Einparkhilfe hinten, Bluetooth®, Totwinkel-Assistent, Tempopilot mit Geschwindigkeitsbegrenzer

UPE **25.950 €**  
Hausnachlass **-3.060 €**

**Angebotspreis 22.890 €**



**NISSAN TOWNSTAR KOMBI, Benzin: Kraftstoffverbrauch (l/100km): kombiniert 7,5-6,4, CO<sub>2</sub>-Emissionen kombiniert (g/km): 171-145 (nach WLTP)<sup>2</sup>.**  
<sup>1</sup>5 Jahre Herstellergarantie bis 160.000 km für alle Nissan Nutzfahrzeug-Modelle (mit Ausnahme des Townstar Electric und des e-NV200: 5 Jahre/100.000 km Herstellergarantie auf elektrofahrzeugspezifische Bauteile, 5 Jahre/100.000 km auf alle anderen Fahrzeugkomponenten, 8 Jahre/160.000 km auf die Fahrbatterie. Unbegrenzte Kilometerleistung für die Lackgarantie, Nissan Original- und Zubehörteile, Unfall- und Pannenhilfe sowie Garantie gegen Durchrostung.

<sup>2</sup>Die Angaben zu Kraftstoffverbrauch und CO<sub>2</sub>-Emissionen stammen aus Labortests gemäß EU-Vorschriften und dienen dem Vergleich verschiedener Fahrzeugtypen. Die Informationen beziehen sich nicht auf ein bestimmtes Fahrzeug und sind nicht Bestandteil des Angebots. Die Werte spiegeln möglicherweise nicht die realen Fahrerergebnisse wider. Optionale Ausstattung, Wartung, Fahrverhalten und nichttechnische Faktoren wie Wetterbedingungen können die offiziellen Ergebnisse beeinflussen. Die Werte wurden gemäß dem neuen Worldwide harmonized Light vehicles Test Procedure (WLTP) Testzyklus ermittelt. Abb. zeigen Sonderausstattungen. Angebot zzgl. 990 € Frachtkosten. Nur solange der Vorrat reicht. Gültig bis Widerruf. Änderungen und Irrtum vorbehalten. Stand Januar 2022.



**Huber**  
„Das ist mein“ Autohaus

**Autohaus MKM Huber GmbH** | Eiselfinger Straße 4 | 83512 Wasserburg  
Tel.: 08071 9197-0 | WhatsApp: 01 57/77 73 62 33 | [info@zum-huber.de](mailto:info@zum-huber.de) | [zum-huber.de](http://zum-huber.de)

**Auto Huber GmbH** | Gerner Allee 2 | 84307 Eggenfelden  
Tel.: 08721 78187-0 | [info@nissan-eggenfelden.de](mailto:info@nissan-eggenfelden.de) | [nissan-eggenfelden.de](http://nissan-eggenfelden.de)

Sie haben Fragen?  
Wir beraten Sie gerne.

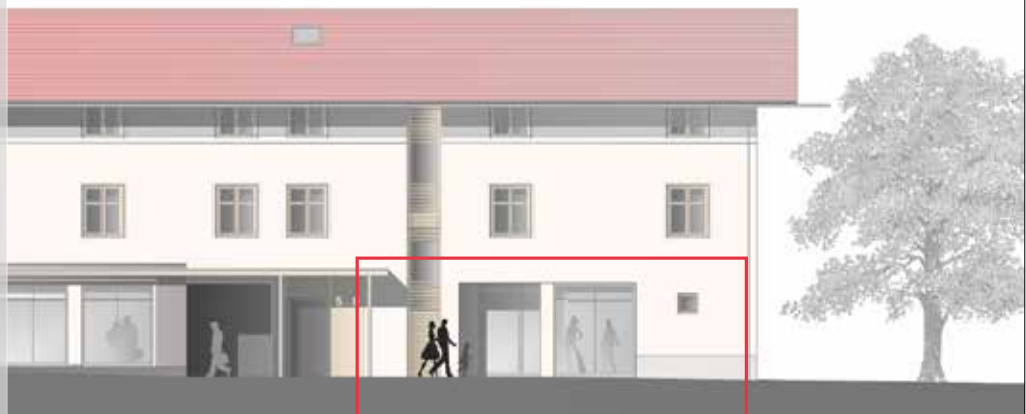


**Erich Grandl**  
Immobilienberater

Telefon: 08071/ 101-2340  
Mobil: 0151/ 14719603  
eMail: [erich.grandl@sparkasse-wasserburg.de](mailto:erich.grandl@sparkasse-wasserburg.de)

## Neue Gewerberäume in zentraler Lage in Babensham zu vermieten

- Neubau „Energieeffizienzhaus 40 erneuerbare Energien“ - nach § 80 (1) GEG kein Energieausweis erforderlich
- bezugfertig ab Herbst 2023
- 113 m<sup>2</sup> Gewerbefläche
- Miete 1.400,00 Euro zzgl. Nebenkosten



## Immobiliencenter

Rosenheimer Straße 2,  
83512 Wasserburg  
Telefon: 08071/ 101-2343  
Fax: 08071/ 101-4002  
[www.sparkasse-wasserburg.de](http://www.sparkasse-wasserburg.de)

Kreis- und Stadtsparkasse  
Wasserburg am Inn

Sparkassen  
Immobilien GMBH  
in Vertretung der VERMITTLUNGS



Polizeipräsidium  
Oberbayern Süd



**Ihre Polizei warnt!**

# Vorsicht bei der Online-Geldanlage!

**Sie möchten Geld online anlegen?  
Möglicherweise in Kryptowährungen?**



## Seien Sie wachsam, wenn...

- ... hoher Gewinn bei geringem Risiko versprochen wird („Geheimtipp“).
- ... im Internet vor dieser Seite gewarnt wird.
- ... der „Broker“ / „Account-Manager“ Sie anruft, Sie ihn aber unter der Nummer telefonisch nicht erreichen können.
- ... Ihr (Demo-) Konto hervorragende Gewinnentwicklungen darstellt.
- ... Sie immer mehr Geld investieren sollen.
- ... Sie Fernzugriff auf Ihren PC erlauben sollen (Remote-Software).

## So schützen Sie sich:

- Geben Sie niemals Geld in die Hände Unbekannter!
- Lassen Sie sich nicht unter Zeitdruck setzen!
- Lassen Sie niemals Fernzugriff (Remote-Software) auf Ihrem Computer zu!
- Der Dienstleister ist nicht bei [www.bafin.de](http://www.bafin.de) registriert? Vorsicht!

## Informieren Sie sich hier:

- Kriminalpolizeiliche Fachberater in Ihrer Region (*siehe QR-Code*)
- Bundesanstalt für Finanzdienstleistungsaufsicht [www.bafin.de](http://www.bafin.de)
- Verbraucherzentrale unter [www.verbraucherzentrale.de](http://www.verbraucherzentrale.de)
- Polizeiliche Beratungsseiten unter [www.polizei-beratung.de](http://www.polizei-beratung.de)

Polizeipräsidium Oberbayern Süd · Kaiserstraße 32 · 83022 Rosenheim





# Betrugsschema



Opfer suchen nach Anlagemöglichkeiten  
Köderung von Opfern durch Werbung



Geköderte Opfer registrieren sich in der Folge auf der Plattform



Kontaktaufnahme durch Callcenter  
Vermittlung an „Spezialisten“/„Broker“



Aufgrund des Erfolges und über aggressives Drängen erfolgen weitere Einzahlungen



Gemeinsam mit dem „Broker“ erfolgen „erfolgreiche“ Trades, das (vorgetäuschte) Depot steigt enorm an



Opfer zahlen ersten kleineren Betrag ein – mind. € 250,- um zu „traden“ (= Handel mit Finanzprodukten)



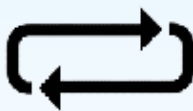
Weitere erfolgreiche Trades erhöhen das virtuelle Opferdepot  
„Sichere“ Trades/Versicherungen und Investmentpläne werden angeboten



Zu einem erfolgreichen Zeitpunkt verlangen die Opfer die Auszahlung



Angeblicher plötzlicher Totalverlust  
Das Opferdepot bricht ein



Vorgehensweisen wiederholen sich mit ähnlichen oder anderen Methoden, bis die Opfer nicht mehr gewillt sind, weiter einzuzahlen



Neuer „Broker“ meldet sich  
Gibt vor, die Opfer beim Kompensieren der Verluste zu unterstützen durch neuerliches Traden



Überleitung der Opfer in das Wiederbelebungs- oder Wiederholungs-Programm („Recovery“)



**LANDKREIS  
ROSENHEIM**

**AUCH FÜR  
STUDENTEN!**

**Wir suchen**

**Erhebungsbeauftragte / Interviewer (m/w/d)**  
für das Projekt **Zensus 2022** von Mai bis August

Wohnortnahe ehrenamtliche Tätigkeit mit Aufwandsentschädigung zzgl. Fahrkosten  
Arbeitsmittel werden zur Verfügung gestellt.

Sie können sich über unser Bewerberportal online bewerben:

[www.landkreis-rosenheim.de/karriere](http://www.landkreis-rosenheim.de/karriere)



**HELFFEN IST TRUMPF!**



**FÜR DICH**

**FÜR MICH**

**FÜR ALLE**

**Freiwillige Feuerwehr**  
Sicherheit. Jederzeit. Bayernweit.



**112**

[www.helfenisttrumpf.de](http://www.helfenisttrumpf.de)

**DA BIST DU JA!**

Meron, 5 Jahre

Viele Kinder wie  
Meron suchen Hilfe.

**WERDE  
PATE!**

**World Vision**  
Zukunft für Kinder!

[WORLDVISION.DE](http://WORLDVISION.DE)



## PRESSEMITTEILUNG Kinderschutzbund Rosenheim



die lobby für kinder

### Familienpaten Mangfalltal und Wasserburg sind für Familien da

Kerstin (34) hat es nach der Trennung nicht leicht, trotzdem möchte sie ganz für ihre Kinder Timo (6) und Lina (2) da sein. Unterstützung bekommt sie von Familienpatin Anja (45): Anja geht mit den Kindern auf den Spielplatz, übt mit Timo für Mathe oder malt ein Bild mit Lina. Als ehrenamtliche Familienpatin des Kinderschutzbundes Rosenheim kommt sie ein- bis zweimal die Woche vorbei und unternimmt dann mit den Kindern etwas. Kerstin nutzt diese Atempause, um den Alltag zu organisieren und wieder Kraft zu schöpfen. „Anja hat mir sehr geholfen, im momentanen Wirrwarr in unserer Familie wieder den Durchblick zu finden,“ erzählt Kerstin.

„So bunt und vielfältig wie Familien sind auch ihre Alltagsprobleme und -sorgen. Unsere ehrenamtlichen Familienpaten sind nach einer intensiven Schulung für die Familien da und bieten Unterstützung bei den kleinen und großen Problemen im Familienalltag“, erklärt Familienpaten-Koordinatorin Beate Zeif vom Kinderschutzbund Rosenheim.

„Viele Eltern wissen gar nicht, dass sie diese Unterstützung schnell, unbürokratisch und kostenfrei erhalten, für einen vorher abgesprochenen Zeitraum. Interessierte Eltern kön-

nen sich jederzeit gerne an uns wenden, dann besprechen wir alle offenen Fragen“, versichert Dorothee Ortner. Sie ist als pädagogische Fachkraft die zuständige Familienpaten-Koordinatorin für den Raum Wasserburg und ist unter telefonisch unter 0170-3711775 und per E-Mail unter [d.ortner@kinderschutzbund-rosenheim.de](mailto:d.ortner@kinderschutzbund-rosenheim.de) erreichbar. „Die Ziele einer Patenschaft werden dabei zusammen mit der Familie gesteckt und dann gemeinsam Schritt für Schritt umgesetzt,“ so Ortner weiter.

„Die Familienpatenschaften beruhen auf Freiwilligkeit und sind an den individuellen Bedürfnissen der Familie ausgerichtet. Außerdem finden regelmäßige Gespräche mit allen Beteiligten statt, so dass wir schnell auf akute Veränderungen reagieren können. Dies alles sichert den Erfolg der Patenschaft,“ ergänzt Zeif.

Ein Kooperationsprojekt des Kinderschutzbundes Rosenheim mit dem Fachdienst Frühe Kindheit (KoKi) des Kreisjugendamtes Rosenheim und dem Netzwerk Familienpaten Bayern, gefördert durch die Bundesstiftung Frühe Hilfen des Bundesministeriums für Familien, Senioren, Frauen und Jugend.

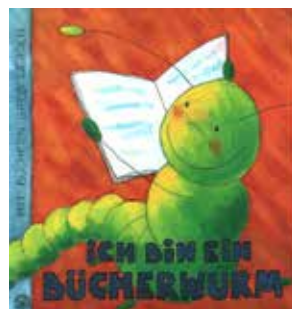
## Das Umweltmobil kommt nach Eiselfing

Auch im Frühjahr 2022 ist das Umweltmobil des Landkreises Rosenheim wieder im Einsatz, um Problemabfälle zu entsorgen. Es können grundsätzlich alle Problemabfälle aus privaten Haushalten kostenlos gebracht werden, wie beispielsweise Farb- und Reinigungsmittelreste, Chemikalien, Verdüner, Holz- und Pflanzenschutzmittel, Haushaltsbat-

terien, Säuren, Laugen, Leuchtstoffröhren, LEDs, Energiesparlampen und Ölfilter. Bitte beachten Sie, dass die Abgabe von behandeltem Holz aus dem Außenbereich nicht möglich ist. In Eiselfing steht Ihnen das Umweltmobil am Mittwoch, den 16. März 2022, zwischen 10.45 Uhr und 12.00 Uhr am Wertstoffhof in Hafendam zur Verfügung.

Interessanten und aktuellen  
Lesestoff finden alle Kinder,  
Jugendliche und Erwachsene  
in der

**Bücherei  
Eiselfing**



Unsere Öffnungszeiten:  
Dienstag 15.00 – 18.30 Uhr  
Sonntag 10.00 – 11.00 Uhr  
(während der Schulferien geschlossen)

Tel. 08071/1042347



## MPU wegen Alkohol oder Drogen am Steuer – was tun?

Über die Medizinisch-Psychologische Untersuchung (MPU) kursieren sehr unterschiedliche, leider häufig unwahre und fragwürdige Informationen. Grundsätzlich wird eine Begutachtung im Rahmen der MPU nötig, weil Zweifel oder Bedenken an der Fahreignung bestehen. Diese Bedenken, meist aufgrund einer Teilnahme am Straßenverkehr unter Alkoholeinfluss ab 1,6 Promille oder nach dem Konsum illegaler Drogen, müssen durch eine Prognose über künftig angemessenes Verhalten ausgeräumt werden. Angeordnet wird die MPU von der zuständigen Fahrerlaubnisbehörde.

Somit geht es bei der Begutachtung im Wesentlichen um die persönliche Aufarbeitung von Hintergründen und die Entstehung des problematischen Verhaltens. Außerdem um Veränderungen des Konsumverhaltens konkret und im Leben insgesamt sowie schließlich um den künftigen Umgang mit Risikosituationen. Diese pauschal genannten Themenbereiche sind innerhalb des psychologischen Gesprächs genau zu erläutern und lassen damit auf einen

tiefgründigen sowie selbstkritisch-reflektieren Prozess in der Zeit zwischen Verkehrsauffälligkeit und der MPU schließen. Dadurch wird offensichtlich, dass den Betroffenen mit unzureichenden, falschen oder auch zu späten Informationen nicht gedient ist beziehungsweise sogar stark geschadet wird. In dieser schwierigen und komplexen Situation geht es allein um eine schnellstmögliche und klare sowie ehrliche Aufklärung. Wichtig ist unter anderem die frühzeitige Kenntnis darüber, ob für einen längeren Zeitraum Alkohol- oder Drogenabstinenznachweise zu erbringen sind.

Informieren Sie sich bei uns über Ihre Möglichkeiten der MPU-Vorbereitung bei einer kostenfreien Erstberatung und unter Einhaltung der Schweigepflicht. Unsere Maßnahmen der MPU-Vorbereitung können Sie sowohl online, als auch vor Ort in unseren Beratungsräumen wahrnehmen. Wir freuen uns, Sie zu unterstützen.

Kontakt: neon – Prävention und Suchthilfe Rosenheim gem. GmbH, Telefon: 08031-3042300, E-Mail: info@neon-rosenheim.de, Internet: www.mpu-oberbayern.de.

### Michaela Aringer

Ihre Trauerberaterin für Eiselfing und Umgebung

Mit unserer 75 jährigen Erfahrung erledigen wir für Sie alle Formalitäten einer Bestattung und stehen Ihnen im Trauerfall rund um die Uhr zur Verfügung.



**BRAND** TRAUERBERATUNG  
Wasserburg . Klosterweg 12 . 08071 50112



*Tinnes Moden*  
*Bachmehring*

## Schulung zur Entlastung pflegender Angehöriger

Besonders auch pflegende Angehörige haben enorme Herausforderungen zu meistern. Für Mitbürger, die ehrenamtlich gegen eine Aufwandsentschädigung pflegende Angehörige unterstützen wollen, bietet das Caritas-Zentrum Rosenheim wieder eine Schulung im Umfang von 40 Stunden an.

Diese wird jeweils am Freitagnachmittag und samstags an drei Wochenenden zwischen dem 11. Februar 2022 und 5. März 2022 in Rosenheim in der Reichenbachstraße 5 angeboten.

Es wird ein offizielles Zertifikat erworben. Sogenannte Unterstützer im Alltag können in Helferkreisen der Caritas oder auch für andere Träger tätig werden. Die Tätigkeit wird begleitet und es werden auch immer wieder kleine Fortbildungen angeboten.

Weitere Informationen und Anmeldung bei Frau Rosa Schnitzenbaumer unter der Telefonnummer 08031-203723.

**Die Jagdgenossenschaft Schönberg  
und der  
Jagdpächter Stefan Lex laden  
ein zum**

**Rehessen „to go“**

mit Auszahlung der Jagdpacht am  
13. März 2022 von 11.00 Uhr  
bis 13.00 Uhr bei Stefan Liegl,  
Pollersham 2 in Eiselfing.

Eingeladen sind alle Jagdgenossen mit einer  
Begleitperson (maximal zwei Personen  
pro Haushalt).

Am Abholungsort werden die aktuellen  
Corona-Regeln bekanntgegeben.

# Der Oane für Ois!



T: 0 80 71/92 79-0  
[www.zosseDER.de](http://www.zosseDER.de)

**ZOSSEDER**  
GMBH



## „Natürlich bewusst“ im Chiemsee-Alpenland Chiemsee-Alpenland Tourismus startet großangelegte Nachhaltigkeitsinitiative



Stadt/Landkreis Rosenheim (Februar 2022) – Sanfter Tourismus und Nachhaltigkeit sind in aller Munde und gewinnen auch bei der Urlaubsplanung und der Auswahl des Reiseziels immer mehr an Bedeutung. So bestätigt zum Beispiel eine kürzlich durchgeführte Forsa-Umfrage, dass

für 62 Prozent der Befragten die Klimafreundlichkeit einer Reise wichtig oder sehr wichtig ist. Viele Leistungsträger in der Urlaubsregion Chiemsee-Alpenland nehmen dies inzwischen zum Anlass entsprechende Angebote zu entwickeln und ihre Betriebe oder Produkte nachhaltig auszurichten.

„Es freut mich ungemein, dass bereits zum Auftakt der Nachhaltigkeitsinitiative fast 200 touristische Leistungsträger die Voraussetzungen erfüllen, um mit dem „Natürlich bewusst“-Logo werben zu können. Unsere Gäste legen darauf Wert, deshalb haben wir uns entschlossen, die speziellen Angebote sowohl bei der Bewerbung als auch im Buchungsportal auf einen Blick sichtbar zu machen“, so Rosenheims Landrat Otto Lederer als Vorsitzender des Chiemsee-Alpenland Tourismusverbandes (CAT) bei der Vorstellung der Initiative „Natürlich bewusst“.

Dabei haben sanfter und umsichtiger Tourismus sowie das vielfältige Angebot regionaler Lebensmittel im Raum Rosenheim eine lange Tradition. Zur Nachhaltigkeit zählen aber auch soziale Aspekte, so ist das Chiemsee-Alpenland bereits seit 2012 eine der Pilotregionen im Bereich barrierefreier Tourismus in Bayern. Aber auch neue innovative Angebote im Bereich Energie, Langlebigkeit und Ökologie finden sich bei vielen Leistungsträgern wieder. Aus diesem Grund startete CAT nun gemeinsam mit der heimischen Tourismusbranche die Nachhaltigkeitsinitiative „Natürlich bewusst“. Mit der sympathischen Kennzeichnung findet der Gast nun schnell die entsprechenden Angebote und kann seinen Wunsch nach einer nachhaltigen Reise realisieren. Bei den Betrieben wurden umfangreiche Aspekte der Nachhaltigkeit abgefragt, wie zum Beispiel der sparsame Umgang mit Ressourcen, klimafreundliche Bauweise, die Verwendung von regionalen Produkten, umweltfreundliche Anreise- und Mobilitätsmöglichkeiten bis hin zur sozialen Nachhaltigkeit, wie barrierefreie Zugänge. „Wir freuen uns über die große und positive Resonanz unserer Leistungsträger“, fasste CAT-Geschäftsführerin Christina Pfaffinger das



Ergebnis der über mehrere Wochen durchgeführten Nachhaltigkeitsbefragung zusammen.

Im Rahmen der Initiative werden nun aktuell knapp 200 touristische Leistungsträger im Chiemsee-Alpenland mit dem „Natürlich bewusst“-Logo ausgezeichnet, um somit die nachhaltige Ausrichtung ihres Betriebes auf zahlreichen digitalen und analogen Plattformen und Medien für Gäste sichtbar zu machen.

Es besteht laufend die Möglichkeit an der Initiative teilzunehmen. Interessierte Leistungsträger können sich jederzeit an CAT wenden. Weitere Informationen dazu finden Sie unter [www.chiemsee-alpenland.de/nachhaltiger-urlaub](http://www.chiemsee-alpenland.de/nachhaltiger-urlaub).

Bild: Rosenheimer Landrat und CAT-Vorsitzender Otto Lederer (rechts) mit CAT-Geschäftsführerin Christina Pfaffinger (links) bei der Auswahl der Siegel.

Patrizia Scravaglieri  
Marketing Presse / Öffentlichkeitsarbeit  
Chiemsee-Alpenland Tourismus GmbH & Co. KG  
Felden 10  
83233 Bernau a. Chiemsee  
Tel. 08051 96555-46  
Fax 08051 96555-45  
[scravaglieri@chiemsee-alpenland.de](mailto:scravaglieri@chiemsee-alpenland.de)  
[www.chiemsee-alpenland.de](http://www.chiemsee-alpenland.de)



Südostgrafik UG · Werner Neuner · Am Laxberg 3 · 83547 Babensham  
Mobil 0 162 - 890 97 27 · [werner.neuner@suedostgrafik.de](mailto:werner.neuner@suedostgrafik.de)  
[www.suedostgrafik.com](http://www.suedostgrafik.com)

# TSV Eiselfing / Breitensport

## Kursplan ab Februar 2022 / 2G Plus Regel

Uhrzeit	Montag	Dienstag	Mittwoch	Donnerstag	Freitag
15:30	Tanzen extern kein TSV Angebot	Eltern-Kind-Turnen <i>Vorauss. Start 8.3.</i>	Kinder-Turnen <i>Start 9.3.</i>	Damen-Gymnastik <i>pausiert noch</i>	
16:00					
16:30		Yoga für Jedermann		Deepwork	
17:00					
18:00		Ganzkörper-workout für Jedermann			
18:15					
19:00	Fit im Alter <i>pausiert noch</i>				
20:00					
21:00					

einfach vorbeikommen und ausprobieren, wir freuen uns

weitere Infos auf unserer Homepage [www.tsv-eiselfing.de](http://www.tsv-eiselfing.de)

### Ansprechpartner:

Eltern-Kind-Turnen: Freiburger Bettina	015121511517	keine Anmeldung
Kinderturnen: Aringer Sylvia	01728354881	nur mit Anmeldung / Warteliste
Yoga: Müller Inge	015779075732	keine Anmeldung
Ganzkörperworkout: Elsner Henriette	01739909031	keine Anmeldung
Deepwork: Mayerhofer Michaela	01733761388	keine Anmeldung

Kein Sport in den Ferien



KATHOLISCHE  
FRAUENGEMEINSCHAFT  
DEUTSCHLANDS



*leidenschaftlich  
staben und leben*

### Herzliche Einladung an alle KFD-Frauen und Interessierte zum Weltgebetstag 2022!

Weltweit blicken Menschen mit Verunsicherung und Angst in die Zukunft. Die Pandemie verschärft Armut und Ungleichheit.

Der Weltgebetstag 2022, dessen Liturgie jedes Jahr von Frauen aus einem anderen Land vorbereitet wird, kommt dieses Jahr aus England, Wales und Nordirland und soll ein Zeichen der Hoffnung setzen.

Im Bibeltext Jeremia heißt es: Ich werde euer Schicksal zum Guten wenden.

Werdet auch ihr ein Teil der weltweiten Gebetskette und seid mit dabei unter dem Motto „Zukunftsplan: Hoffnung.“

Am Dienstag, den 8. März 2022,

abends um 19.30 Uhr

in der Pfarrkirche Sankt Rupert

in Eiselfing.

Es freut sich auf euch die Vorstandschaft der Frauengemeinschaft Eiselfing.



Ludwig Ried

**Zaubergarten**

Baumschule - Gärtnerei



Reisach 8

83512 Wasserburg am Inn

Tel.: 08071-9227670

info@zaubergarten-ried.de

www.zaubergarten-ried.de

**Frühling = Pflanzzeit**

**Bäume - Sträucher - Frühlingsblumen**



## Die Aufgabenverteilung und die Telefonnummern der Mitarbeiter/-innen sind nachfolgend aufgeführt:

**Vera Voggenauer**

Personalwesen  
Kindertagesstätten  
Wahlen  
Zimmer: 1.1  
Telefon 08071 90 97 22  
personal@eiselfing.de

**Erster Bürgermeister**

Georg Reinthaler  
Zimmer: 1.6  
Telefon 08071 90 97 14  
buergemeister@eiselfing.de

**Oskar Pircher**

Geschäftsleitung  
Zimmer: 1.4  
Telefon 08071 90 97 11  
hauptamt@eiselfing.de

**Renate Scholz**

Kasse  
Mahnungen und Vollstreckungen  
Zimmer: 1.5  
Telefon 08071 90 97 21  
kasse@eiselfing.de

**Klaus Huber**

Kämmerei  
EDV  
Zimmer: 1.4  
Telefon 08071 90 97 17  
kaemmerei@eiselfing.de

**Christina Landmann**

Zimmer: 1.5  
Telefon 08071 90 97 18  
steuer@eiselfing.de

**Nicolé Ströher**

Zimmer: 0.2  
Telefon 08071 90 97 20  
ewo@eiselfing.de

**Laurentius Fischer**

Bauamt  
Bauanträge  
Gemeindlicher Hoch- und Tiefbau  
Bauleitplanung  
Liegenschaftsverwaltung  
Verkehrswesen  
Zimmer: 1.3  
Telefon 08071 90 97 23  
bauamt@eiselfing.de  
Mitarbeiterin: Nicolé Ströher

**Claudia Wimmer**

Zimmer: 0.2  
Telefon 08071 90 97 13  
ewo@eiselfing.de

Einwohnermeldeamt  
Passamt, Fundamt  
Gewerbemeldungen  
Veranstaltungs- und  
Gaststättenwesen  
Führerscheinanträge  
Fischereischeine

**Jutta Schäfer**

Abwassergebühren  
Abfallbeseitigung  
Gemeindesteuern  
Soziale Angelegenheiten  
Gemeindeblatt  
Zimmer: 1.2  
Telefon 08071 90 97 12  
gebuehren@eiselfing.de

## Neue Mitarbeiterin in der Gemeindeverwaltung



Wir begrüßen Frau Jutta Schäfer ganz herzlich als neue Mitarbeiterin im Eiselfinger Rathaus. Sie ist ab sofort für Steuern und Gebühren, soziale Angelegenheiten sowie das Mitteilungsblatt verantwortlich. Wir wünschen der neuen Kollegin für ihre anspruchsvolle Aufgabe in den Diensten unserer Bürgerinnen und Bürger stets Freude und Erfolg.

Frau Schäfer tritt die Nachfolge von Frau Bernadette Deuschl an, die zwei Jahrzehnte lang für die Gemeinde Eiselfing tätig gewesen ist. Wir danken Frau Deuschl ganz herzlich für die geleisteten Dienste und wünschen ihr für den Ruhestand stets Freude und Gesundheit.



Unter diesem Motto laden wir euch alle recht herzlich ein, sich an der bevorstehenden Pfarrgemeinderatswahl 2022 zu beteiligen und so aktiv das christliche Leben in unserer Pfarrei mit zu gestalten.

Wahlberechtigt ist jeder Katholik unserer Pfarrei, der das **14. Lebensjahr** erreicht hat und gewählt werden darf jeder Katholik, der mindestens **16 Jahre** alt ist und seinen Hauptwohnsitz in Eiselfing hat.

In den Pfarrgemeinderat (PGR) Sankt Rupert in Eiselfing werden **8 Mitglieder** gewählt, deshalb hat jeder Wahlberechtigte auch **8 Stimmen**, wobei ein Kandidat maximal **eine Stimme** erhalten darf.

Die Pfarrgemeinderatswahlen werden in drei Formen durchgeführt: Online-Wahl, Briefwahl oder Wahl an der Wahlurne.

Das Ordinariat in München hat **ab 25. Februar 2022** an jeden Wahlberechtigten der Pfarrei per Post eine **personalisierte Wahlbenachrichtigung** verschickt, auf der sich auch der Zugangscod zur Online-Wahl befindet. Die Online-Wahl ist dann **ab 1. März 2022 bis einschließlich 17. März 2022** möglich.

Die Wahlunterlagen zur Briefwahl können **ebenfalls ab 1. März 2022** im Pfarrbüro angefordert und dort abgeholt werden. Die ausgefüllten Briefwahlunterlagen können dann bis spätestens **Freitag, 18. März 2022, 11.30 Uhr**, in den Briefkasten des Pfarramts eingeworfen oder zur Wahlurne im Pfarrsaal mitgebracht werden.

Die Wahl an der Wahlurne ist am **Samstag, 19. März 2022, von 18.00 Uhr bis 20.30 Uhr** möglich und **am Sonntag, 20. März 2022, von 8.00 Uhr bis 12.00 Uhr**. Das Wahllokal ist im Pfarrsaal.

Für Rückfragen steht euch gerne der Wahlausschussvorsitzende, Herr Rupert Hintermeier aus Bergham, **Telefon: 0152 - 36 95 01 61**, zur Verfügung.

Pfarrer Thomas Weiß, der Wahlausschuss und die derzeitigen Pfarrgemeinderäte bitten um recht zahlreiche Wahlbeteiligung.



Evang.-Luth. Kirche Wasserburg • Surauerstraße 1

## Gottesdienstplan

### März 2022



Termin	Pfarrer
<b>Fr. 4.3. Weltgebetstag</b> 10.00 Uhr WS	Team von Frauen
<b>So., 06.03. Invokavit</b> 10.00 Uhr WS 18.00 Uhr Gabersee St. Raphael	Peischl Möller
<b>So. 13.03. Reminiszenz</b> 10.00 Uhr WS mit KiGo	Dekanin Häfner-Becker
<b>So. 20.03. Okuli</b> 10.00 Uhr WS mit Mini- und KiGo 18.00 Uhr Gabersee St. Raphael	Deiml Deiml
<b>So. 27.03. Lätare</b> 10.00 Uhr WS mit KiGo	Launhardt

## Kleinanzeigen

ANGEBOT! Vollerschlossenes und unbebautes BAUGRUNDSTÜCK (742 Quadratmeter) in der Hochfeldstraße 3, 83549 Eiselfing (Bachmehring) von Eigentümerin (ohne Makler!) an PRIVAT gegen Gebot zu verkaufen. Bei Kontaktaufnahme wird um kurze Vorstellung des Interessenten gebeten. E-Mail: Hochfeld\_3@mailbox.org.

Fitte Rentnerin (66) sucht sonnige Wohnung auf dem Land bis 550 Euro warm. Telefon: 0173/9069849.

## IMPRESSUM

Mitteilungsblatt der Gemeinde Eiselfing  
Herausgeber, Anzeigen, Druck und Verlag:  
Südostgrafik UG  
Verantwortlich für den amtlichen Teil:  
Gemeinde Eiselfing  
1. Bürgermeister Georg Reinthaler

Anschrift des Verlags: Südostgrafik UG  
Am Laxberg 3  
83547 Babensham  
Tel.: 08071-922 42 08, Mobil: 0162-8909727  
E-mail: werner.neuner@suedostgrafik.de  
Auflagen: 1.320 Stück  
Verteilungen an sämtliche Haushalte  
der Gemeinde Eiselfing  
Erscheinung: Monatlich

Anschrift der Redaktion:  
Mitteilungsblatt der Gemeinde Eiselfing  
Am Pfarrstadl 1, 83549 Eiselfing  
Tel.: 08071-9097-12 · Fax: 08071-9097-16  
E-mail: gebuehren@eiselfing.de  
Verantwortlich für den nichtamtlichen Teil:  
Südostgrafik UG

## Grabsteinschriften

Nachschriften (Gravuren aller Schriftarten),  
Tönungen und Nachvergoldungen an  
Grabsteinen und Urnentafeln

**Heidi Reitberger**

Im Weiherfeld 16 • 83549 Eiselfing

Tel. 0 80 71/90 43 442

Fax 0 80 71/90 43 443

## REDAKTIONS- UND ANZEIGENSCHLUSS

für die April-Ausgabe 2022 ist

### Dienstag, 15. März 2022

Beiträge, die in der kommenden Ausgabe erscheinen sollen, werden bis zu diesem Tag an die Gemeindeverwaltung erbeten.

**Bitte senden Sie Ihre Beiträge nach Möglichkeit als Word-Dokument an gebuehren@eiselfing.de**  
**Bilder bitte nicht in die Dokumente einbinden, sondern als jpg-Datei separat mitsenden. Mit der Zusendung von Bildern übernimmt der/die Absender/-in die Verantwortung, dass die Bilder frei von Rechten Dritter verwendet werden dürfen und stellt die Gemeinde Eiselfing von allen Ansprüchen wegen der Veröffentlichung der Bilder frei.**



Wir sind ein  
Klimaneutrales  
Unternehmen!

**Huber & Sohn**  
BACHMEHRING



Huber & Sohn ist ein mittelständisches, innovatives, holzverarbeitendes Unternehmen mit 300 Mitarbeitern an den Standorten Bachmehring und Hafenheim in der Gemeinde Eiselfing.

FENSTER

HOLZBAU

HOLZINDUSTRIE

Arbeiten in einer  
Zukunftsbranche -  
nachhaltig und innovativ!

**Kommen Sie in unser Team!**

Einfach QR-Code scannen und die passende Stelle finden!



(\* ) Geschlecht egal

[www.huber-sohn.de](http://www.huber-sohn.de)